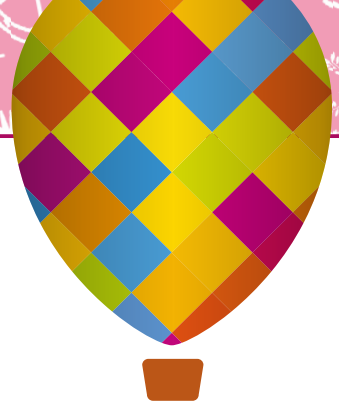


Dějepis s nadhledem 6

SLOVNÍČEK POJMŮ



A

Afrodita Knidská — jedna z neznámějších soch od řeckého sochaře Praxitele, dochovaná v mnoha římských kopiích, původně na ostrově Knidos

Agamemnónova maska — zlatá posmrtná maska nalezená H. Schliemannem v šachtových hrobech v Mykénách. Králi Agamemnónovi však patřit nemohla, jelikož jde o bájnou postavu.

Achaimenovci — perská dynastie, vládoucí Persii v letech 550–330 př. n. l.

Achnaton — panovník 18. dynastie a jeden z nejpozoruhodnějších egyptských faraonů vůbec. Provedl monoteistickou náboženskou reformu a za jediného boha vyvolil slunečního boha Atona. Založil nové sídelní město Achetaton, kam z Vesetu přestěhoval celý královský dvůr. Jeho reformy však neměly dlouhého trvání. Již jeho nástupce a syn Tutanchamon obnovil staré pořádky a znovu povolil uctívání všech egyptských božstev.

Akkaďané — semitský kmen, který ovládal oblast Mezopotámie v letech cca 2334–2154 př. n. l.

akupunktura — léčebná metoda vycházející z tradiční čínské medicíny, během které se do akupunkturálních bodů pacienta nabodávají jehly. Tyto body leží na drahách, kterými proudí životní energie čchi.

akvadukt — římský vodovod vedoucí vodu na velké vzdálenosti

Alexandr Makedonský (Veliký) — makedonský král, který roku 332 př. n. l. porazil Perskou říši a ovládl tak rozsáhlá území včetně Egypta, kde nechal vybudovat nové hlavní město Alexandrii

Amemait — neboli Velká požíračka, mytologická bytost s hlavou krokodýla, hřívou a tělem lva a zadní částí těla hrocha. Byla přítomna obřadu vážení srdce a v případě, že zemřelý neprošel úspěšně posmrtným soudem, byla připravena zhltnout jeho srdce, čímž dotyčný zemřel podruhé a definitivně.

amfora — starořecká keramická nádoba sloužící k přenášení (převážení) tekutin

Anglové — germánské kmeny pocházející ze severního Německa a jihovýchodního Dánska. Spolu se Sasy a Juty pronikali Anglové od 5. století do Británie, kde během 6. a 7. století vytvořili Sedm anglosaských království, z nichž se stala v 9. století jednotná Anglie.

anch — hieroglyfický znak a současně symbol života. Jako hieroglyfický znak představuje *anch* pásek od sandálu. Jako symbol se objevuje velmi často v rukou božstev a panovníků. Bývá též nazývaný nilským křížem.

antropolog — studuje lidské tělo a kosterní pozůstatky a získává tak poznatky o vzniku a vývoji člověka

Anup — bůh považovaný za ochránce pohřebišť, průvodce a ochránce mrtvých, později spojovaný i s balzamováním

Ara Pacis — římským císařem Augustem vybudovaný oltář zasvěcený bohyni míru a stojící v Římě



archeolog — s pomocí pramenů (hmotných, obrazových, přírodních i písemných) studuje zaniklé lidské společnosti

archeologická kultura — soubor archeologických nálezů i nehmotných pramenů, pocházejících ze stejné doby a území, s charakteristickými společnými znaky

archeologie — věta o lidské minulosti

Árjové — indoevropský kmen, který někdy v 11. století př. n. l. obsadil indický subkontinent

astrologie — nevědecká disciplína zabývající se vlivem pohybu nebeských těles na dění na Zemi, v antice spojená rovněž i s **astronomií** — naukou o vesmírných tělesech a dění ve vesmíru

Asyřané — semitský kmen, který v 25. století př. n. l. ovládl oblast Mezopotámie

Attila — mocný vojevůdce Hunské říše (395–453), jenž byl pro své rozsáhlé válečné nájezdy po celé Evropě nazýván Bič boží

B

Baal — bůh plodnosti uctíváný Féničany a dalšími národy v oblasti Levanty

Babylónie — říše, která v 19. století př. n. l. vznikla na základech Akkadské říše

Babylónská věž — podle biblického příběhu věž, která měla sahat až do nebes, ale Bůh lidem spletl jazyky, aby nebyli schopni své dílo dokončit

Bedřich Hrozný (1879–1952) — český archeolog a jazykovědec

Boiohaemum — nejstarší dochovaný latinský název našich zemí, který zaznamenali antičtí autoři – podle keltského kmene Bójů, který se zde usadil

bojové vozy — speciálně upravené vozy používané v boji – buď lehké dvoukolé pro dvoučlennou posádku, nebo sumerské čtyřkolé pro trojčlennou posádku



Brahma — jeden z hlavních hinduistických bohů, člen ústřední božské trojice, kam patří též Šiva a Višnu. Považován za stvořitele vesmíru.

bronz — slitina mědi a cínu. Byl používán k výrobě nástrojů, zbraní, ozdob a šperků. Objev bronzu znamenal velký technologický pokrok, protože se oproti čistým kovům (např. mědi) vyznačuje vyšší tvrdostí.

bronzový srp — jednoruční nástroj sloužící k odsekávání stonků rostlin, především při sklizni obilí a žnutí trávy. Srp byl ke sklizni používán již v neolitu, jeho čepele však byly vyrobeny z pazourku.

Buddha — vlastním jménem Siddhártha Gautama (564/3–484/3 př. n. l.), zakladatel buddhismu. Jméno Buddha znamená probuzený, osvícený.

byzantská doba — poslední období dějin starověkého Egypta

C

cín — kov, který má velmi nízký bod tání, je dobře kujný a odolný vůči zreznutí. Je součástí bronzu.

Č

Čchin Š'-chuang-ti (259–210 př. n. l.) — první císař sjednocené Číny, autor mnoha státnických reforem

čínský drak — tento známý mytologický symbol vznikl okolo 3 000 př. n. l. a zpodobňuje štěstí, nesmrtelnost, plodnost, aktivitu. Byl považován za ochránce lidu a symbol moci.

D

Dáreios I. (522–486 př. n. l.), 2. pád Dáreia – zakladatel perské Achaimenovské říše

delta — typ říčního ústí rozvětveného do více ramen

depot — jinak též poklad, sklad nebo hromadný nález. Jedná se o soubor předmětů (zbraní, šperků, hřiven, nástrojů, mincí, keramiky atd.) záměrně uložených do země. Důvody pro uložení mohly být různé, například rituální (oběť) nebo ochranné (uschování majetku v době války).

disk z Faistu — disk z pálené hlíny nalezený v blízkosti paláce ve Faistu na Krétě. Je pokryt spirálovitě se vinoucími natištěnými znaky dosud nerozluštěného písma.

Dídó I., 2. pád Dídony — féničská princezna, která podle legendy založila Kartágo

dolmen (z bretonského *dol* = stůl a *men* = kámen) — druh pravěké megalitické stavby z velkých kamenných bloků. Pravděpodobně se jedná o zachovalý vnitřní prostor pohřebního mohyl.

Dolní Egypt — území na severu Egypta tvořené nilskou deltou a částí nilského údolí. Býval též nazýván Černá země (*kemet*) dle úrodného nilského bahna.

Domus Aurea — v překladu Zlatý dům, luxusní a rozlehlý palác císaře Nerona na místě pozdějšího Kolosea

domy na vozech — obydlí postavená na čtyřkolých vozech tažených dobyt看

drudivové — učenci keltské společnosti, kteří se zabývali uchováním a předáváním tradic a vědění, přírodní medicínou a také náboženskými úkony a rituály

duhovky — lidový název keltských zlatých mincí – statérů, které byly raženy od 3. do 1. st. př. n. l. Svůj název dostaly podle náhodných nálezů, kdy nálezce oslnily svým třpytem a nálezci je často spojovali s duhou, z níž podle pověry poklady pocházejí.

dynastie — v egyptologii označení vládnoucího rodu a zároveň také úseku dějin starého Egypta

E

egyptolog — studuje dějiny, jazyky, kulturu a hmotné pozůstatky starověkého Egypta, přibližně od doby 5000 let př. n. l. až do 7. století n. l.

egyptologie — věda o hmotných památkách, dějinách náboženství, jazyku a kultuře starověkého Egypta, přibližně v období mezi 5. tisíciletím př. n. l. a 7. stoletím n. l.

Elam — říše v západním Íránu sousedící s Mezopotámií

eneolit (z latinského *aeneus* = měděný a řeckého *lithos* = kámen) — pozdní doba kamenná či doba měděná, označení pro závěrečnou fázi doby kamenné. Na jeho konci se objevuje první kov – měď.

Eset — bohyně pokládána za dárkyni a ochránkyni života

Euripidés — dramatik, autor tragédií v Athénách, například *Médeia* z 5. století př. n. l.

F

faraon — označení egyptských panovníků, odvozené od egyptského termínu pro Velký (královský) palác, *per aa*. Od Nové říše označoval termín samotného panovníka.

Féničané — semitský kmen sídlící na území dnešní Sýrie a Libanonu

Frankové — germánské kmeny pocházející z oblastí pravého břehu Rýna u Severního moře. Po četných vpádech do Říše římské a jejím rozpadu v roce 476 se jim podařilo založit Franskou říši (první král Chlodvík: 481–511).

freska — nástěnná malba nanesená na ještě vlhkou omítku

G

Galové — keltské kmeny obývající Galii (dnešní Francie, Belgie, Švýcarsko, Itálie). Pojmenování Galové převzali někteří antičtí autoři jako obecný název keltských kmenů (např. Caesar: *Zápisky o válce galské*).

geometrie — matematická věda zabývající se otázkami tvarů, velikostí a vzájemných vztahů obrazců. Je považována za jednu z nejstarších věd na světě.

Gilgameš — hrdina sumerského eposu, jedné z nejstarších literárních památek světa

glazura — tenký sklovitý povlak na povrchu keramických předmětů

H

hadí bohyně — sošky žen (bohyní či kněžek) držící v každé ruce hada, které byly nalezeny na Krétě

Hallstatt — archeologické naleziště v rakouském Solnohradsku, kde v době bronzové a starší době železné probíhala hlubinná těžba soli. Je podle něj pojmenováno celé období starší doby železné – doba halštatská. V okolí dolů se rozkládalo velké pohřebiště, na němž byli uloženi mimo jiné bohatí



pánové, kteří obchod se solí ovládali, i se svými rodinami. Díky konzervačním účinkům soli se v dolech zachovalo velké množství zbytků organických materiálů, jako je dřevo, kůže a textil.

Hedvábná stezka — starověká a středověká obchodní trasa vedoucí z východní Asie do Středomoří. Její hlavní větve spojovala čínské město Čchang-an s Malou Asií a Středomořím. Její celková délka po souši a po moři činí asi 8 000 km.

Heinrich Schliemann — původně německý podnikatel a obchodník, později jeden z průkopníků archeologie a objevitel Tróji

Héraklés — syn boha Dia a smrtelné ženy Alkmény, který byl obdařen nadlidskou silou

Herkulaneum — jedno z měst zničených v roce 79 n. l. po výbuchu sopky Vesuv

Hérodotos, 2. pád Hérodota — jeden z prvních antických historiků, ve svém díle *Dějiny* popsal řecko-perské války

hieroglyfy — označení řeckého původu pro znak (*glyf*) obrazkové písmo, původně použitý pro egyptské hieroglyfy. Dnes se používá i pro další písemné systémy (chetitské, krétské, mayské aj.).

Hippokratés — lékař, „otec medicíny“ z ostrova Kos, přelom 5. a 4. století př. n. l.

historické prameny — všechny pozůstatky lidské činnosti, které nám podávají informace o lidské minulosti

Homér — nejstarší známý řecký básník, jemuž je připisováno autorství eposů *Ilias* a *Odyseia*

hoplita — označení elitních řeckých bojovníků-těžkooděnců

Horní Egypt — území v okolí řeky Nil od nilské delty až po Gebel el-Silsilu, též nazývané Bílá země. V období před sjednocením Egypta byl samostatným královstvím.

hrnčářský kruh — technologické usnadnění výroby keramických nádob, které ve střední Evropě používali jako první Keltové

hřívna — kovový (bronzový) předmět, většinou ve tvaru náhrdelníku. Hřívny byly bronzovou surovinou pro tavbu a používaly se nejspíše i jako platidlo.

Hunové — kmen původem z oblasti Mongolska, jehož pohyb na západ způsobil v 5. století v Evropě tzv. stěhování národů.

hutnictví — zpracování surového kovového materiálu – z rudy až po čistý kov (tzv. metalurgie)

Hyksósové — příslušníci různých semitských kmenů ze západní Asie, kteří pronikli do Egypta v první polovině 17. století př. n. l. Jejich označení pochází z egyptského termínu *hekau chasut*, v překladu vládci cizích zemí. Lepší zbraně a vojenská taktika jim pomohli k ovládnutí Dolního Egypta, kde založili nové sídelní město (Avaris) a také vlastní dynastie (15. a 16.).

hypocaustum — systém podpodlahového vytápění horkým vzduchem užívaný hojně například v římských lázních

Ch

Chammurapi (1810–1750 př. n. l.) — babylonský král, autor nejstaršího zákoníku na světě

Chetité — indoevropský kmen, který se usadil v oblasti centrálního Turecka

chetitština — nejstarší známý indoevropský jazyk rozluštěný v r. 1917 Bedřichem Hrozným

I

Indoevropané — příslušníci etnolingvistické skupiny, která se zrodila někdy v 5. tisíciletí př. n. l. Po rozpadu prajazyka se rozštěpila na řadu jazykových rodin – slovanskou (čeština, ruština), germánskou (angličtina, němčina), italskou (latina), řeckou, arménskou, íránskou (perština, kurđština), indickou (sanskrt), keltskou aj.

Ištar — akkadská bohyně plodnosti

J

jantar — zkamenělá pryskyřice nacházející se hlavně u Baltského moře

Jantarová stezka — obchodní trasa procházející také naším územím. Spojovala pobřeží Baltského moře s územím u Středomořího moře.

jin a jang — symbol, který představuje dvě spojené části jednoho celku, temnotu a světlo. Původ má v dávné čínské filozofii a popisuje dvě navzájem opačné a doplňující se síly, které se nacházejí v každé živé i neživé části vesmíru.

K

kalhoty — původně nomádský oděv vzniklý spojením dvou původně samostatně nošených nohavic (takové měl např. tzv. Ōtzi)

kanopa — označení jedné ze čtyř nádob, do nichž Egypťané při mumifikaci ukládali vnitřnosti zemřelého. Doloženy jsou od Staré říše v různých podobách a materiálech.

Kartágo — „Nové město“, nejúspěšnější fénická kolonie ve Středomoří. Kartágo v letech 264–146 př. n. l. vedlo válku s Římem.

kartuše — oválný rámeček, do kterého se hieroglyfickým písmem zaznamenávalo trůnní a rodné jméno faraona. (Královská titulatura obsahovala pět jmen: Horovo, Obě paní, Zlaté, trůnní a rodné jméno.) Tvar kartuše symbolizoval nekonečnost a univerzalitu faraonovy moci.

kastovní systém — způsob společenské stratifikace, který je zakotven v náboženství

Keltové — uskupení kmenů, které se v mladší době železné rozšířily z oblastí severovýchodní Francie a jihozápadního Německa po celé Evropě a které spojovaly jednotné kulturní a náboženské projevy (tzv. laténská kultura)

Kemet — původní staroegyptský název Egypta, v překladu Černá země, je odvozen od černého úrodného bahna, nepostradatelného pro egyptské zemědělství

klínové písmo — jeden z nejstarších písemných systémů světa, psalo se vtlačováním upraveného rákosového stébela do vlhké hliněné destičky

knížecí mohyly — vyvýšené pohřební útvary kruhového půdorysu, které byly budovány nad luxusně vybavenými hroby bohatých vládců

Knóssos — archeologická lokalita na Krétě z doby bronzové, jedno z hlavních center minojské civilizace se známým palácem, který byl odkryt sirem Arthurem Evansem

kočovníci — lidé, kteří nestaví stálé osady, ale se svými stády a majetkem se stěhují z pastviště na pastviště. Většina kmenů měla svá vlastní kočoviště, na která se opakovaně vracely.

kolonie — vzdálené území osídlené z mateřské země, které je s ní politicky spojené



Koloseum — oválné divadlo, tzv. amfiteátr, v centru starověkého Říma, sloužící hlavně ke gladiátorským hrám a veřejným podívaným

Konfucius (551–479 př. n. l.) — významný čínský filozof, politik a státník. Jeho filozofie vycházela z úcty k tradici a harmonii. Tento reformátor natrvalo poznamenal čínskou kulturu, politiku a náboženství.

kovolitectví — staré řemeslo existující od doby bronzové. Kovolitec slévá kovy a odlévá z nich výrobky do hliněné formy.

kovotepectví — umělecké řemeslo, které se zabývá ručním tvářením kovů, většinou za studena. Mezi typické výrobky patřily kovové ozdobné nádoby, ozdoby a někdy také sochy.

kráva — posvátné zvíře v hinduismu

Kyklop — obr s jedním okem objevující se ve starořeckých bájích

L

La Tène — archeologické naleziště na břehu švýcarského jezera Neuchâtel, které dalo název mladší době železné – doba laténská. Břeh Neuchâtelského jezera byl obydlený již od mladší doby kamenné, v době Keltů se tam nacházelo také rituální místo, kde lidé do jezera obětovali své dary bohům.

Langobardi — germánské kmeny pocházející ze severního Německa. Roku 568 dobyli severní Itálii, kde založili Langobardské království. To pak v 8. století dobyl Karel Veliký.

legie — vojenská jednotka římské armády

LEGXGPF — Legio Decima Gemina Pia Fidelis, cihla s kolmek této legie byla nalezena na Hradisku u Mušova v římském opevnění

Levanta (Syropalestina) — oblast východního pobřeží Středomořího moře, zhruba dnešní Sýrie, Libanon, Izrael, Palestina a Jordánsko

lovci a sběrači — způsob obživy zaměřený na lov volně žijících zvířat, rybolov a sběr divokých rostlin. Domestikované plodiny zatím neexistovaly a z domácích zvířat byl součástí domácnosti pouze pes.

luk — střelná zbraň, tzv. reflexní luk (skládáný ze dřeva, rohu a šlach), byl typickou zbraní středoasijských kočovníků, ale i základní perskou zbraní

Lvi brána — vstupní brána v Mykénách, nad níž jsou vyobrazeny kamenní lvi

M

maat (Maat) — složitý pojem vyjadřuje staroegyptské pojetí základního principu světa a jeho řádu. Bývá spojován s termíny řád, harmonie, spravedlnost nebo pravda. Jeho ztělesněním byla bohyně Maat znázorňovaná v lidské podobě a s pštosím perem na hlavě. Zajišťovatelem a udržovatelem řádu *maat* na zemi byl faraon.

mamut — vyhynulý savce z čeledi slonovitých, který žil v době ledové

Manéthó — egyptský kněz a autor řecky psaných dějin Egypta (*Aegyptika*). Jeho rozdělení egyptských panovníků do 30 dynastií se v egyptologii používá dodnes.

Marcus Gavius Apicius — labužník a zřejmě autor knihy z 1. století n. l. *O umění kuchařském*

Marcus Vitruvius Pollio — římský inženýr a architekt z 1. století př. n. l., napsal teoretické dílo *Deset knih o architektuře*

Markomani — germánské kmeny, které se kolem přelomu letopočtu usadily na našem území a v čele s Marobudem vytvořily mocnou říši. Ve 2. polovině 2. století vedli Markomani spolu s dalšími germánskými kmeny tzv. markomanské války.

markomanské války — série válek mezi roky 166 a 180, které probíhaly mezi germánskými kmeny a Římskou říší. Vyčerpávající boje, které vedl císař Marcus Aurelius, ukončil jeho syn Commodus tzv. Commodovým mírem, který měl upevnit hranici na Dunaji a zajistit klid.

Marobud — král germánského kmene Markomanů (cca 30 př. n. l. – 38 n. l.), první panovník na našem území, jehož jméno známe z písemných pramenů. Na počátku nového letopočtu vytvořil v české kotlině (a později i v okolních oblastech) mocnou Marobudovu říši, kterou se snažil organizovat podle římského vzoru a vést s Římem nekonfliktní politiku. To se však některým z jeho vojevůdců nelíbilo, jeho vliv na některé kmeny slábl a roku 18 byl svržen jedním ze svých šlechticů Katvaldou. Zbytek života strávil pod římskou ochranou v Ravenně.

měď — ušlechtilý kov načervenalé barvy, používaný člověkem již od eneolitu. Tehdy se na různých místech Evropy začala těžit, tavit a zpracovávat. Vyráběly se z ní zejména šperky a také zbraně.

meditace — různé praktiky prohlubování soustředění. Cílem meditace je zklidnění mysli a získání vhledu.

Médové — iránskojazyčný kmen sídlící v okolí Ekbatany, dnešního Hamadánu

megalit (z řečtiny *mega* = velký, *lithos* = kámen) — označení objektů a staveb z velkých, neopracovaných i opracovaných kamenů, budovaných lidmi v pravěku. Sloužily k mnoha účelům: pohřebním, kulturním, astronomickým a chronologickým. Vyskytují se nejvíce v Evropě a Středomoří, podobné stavby lze ovšem nalézt po celé Zemi. Datují se od neolitu do střední doby bronzové. Nejznámější megalitickou stavbou na světě je britský Stonehenge.

mechanismus z Antikythéry — bronzové zařízení sloužící k výpočtu pohybu slunce, měsíce a planet. Byl objeven ve vraku římské lodi, ztroskotané poblíž ostrova Antikythéra jižně od Peloponésu.

menhir (z bretonského *men* = kámen a *hir* = dlouhý) — samotný kamenný blok, svisle zasazený do země. Vyskytují se po celém světě. Většinou jsou neopracované, někdy je na nich naznačena lidská postava, případně oděv či zbraň. Menhiry stojí i na území České republiky.

Meziříčí — český ekvivalent řeckého jména *Mesopotamia*

mezolit (z řeckého *mesos* = střední a *lithos* = kámen) — střední doba kamenná, pokračování paleolitu po změně přírodních podmínek, které končí s nástupem zemědělství

migrace — přesouvání velkých skupin obyvatelstva do jiných oblastí. Smyslem bývá většinou hledání lepších podmínek k životu, ať už ohledně práce, dostatku zdrojů, či úniku před nebezpečím. V lidských dějinách proběhlo množství různých velkých migrací. Jednou z největších byla doba stěhování národů, kdy se kmeny různých etnik daly do pohybu v důsledku válečného tlaku z východu a vytvořily tak obrysy uspořádání současné Evropy.

model jater z Piacenzy — bronzový model ovčích jater sloužící jako pomůcka při etruském věštění

Mohendžodaro — významné indické starověké město, které mělo mimo jiné vodovody, kanalizaci nebo široké vydlážděné ulice



mohyla — uměle navršený násep z kamení a/nebo hlíny, obvykle nad jedním či více hroby. Pohřbívání pod mohylami se objevuje již od pravěku v různých kulturách po celém světě, někde přetrval ještě do pozdního středověku. Mohylová pohřebiště se označují jako mohylníky. Pohřeb pod mohyloou může být kostrový i žárový.

monoxyl — loď vydlabaná z jednoho kmene. Tento typ plavidla je archeologicky doložen již od doby kamenné a používal se do 19. století. Některé národy v Africe nebo v Tichomoří jej používají dodnes. Monoxyly jsou nejstarším typem lodí vůbec.

mozaika — dekorativní dlažba s figurální, květinovou nebo geometrickou výzdobou, složená z drobných kamenných, keramických nebo skleněných kostek zasazených do malty

mrmar — hornina vzniklá přetvořením krystalů vápence. Má vlastnosti vhodné pro opracovávání, proto byl hojně využíván sochaři.

mumie — mrtvé tělo člověka nebo zvířete, které bylo zachováno buď přirozeně (mrazem, vysušením pískem apod.), nebo uměle (balzamováním)

Mušov — opevněný římský tábor s lázněmi, velitelským domem a dílnami, který vybudovali Římané ve 2. století jako zázemí v době markomanských válek u moravského Mušova

Mykény — archeologická lokalita doby bronzové na Peloponésu, jedno z hlavních center mykénské civilizace. Prvně prozkoumáno Heinrichem Schliemannem.

N

Nargal — sumerské osobní mužské jméno

Nefertiti — manželka panovníka Achnatona a nevlastní matka Tutanchamona. Její slavná busta je dnes uložena v Egyptském muzeu v Berlíně.

negativní zpověď — soubor výroků, kterými zemřelý při obřadu vážení srdce popírá, že se dopustil nejrůznějších hříchů a provinění proti řádu světa (*maat*)

neolit (z řeckého *neos* = nový a *lithos* = kámen) — mladší doba kamenná, pravěké období, ve kterém se místo lovu a sběru stává hlavním zdrojem obživy zemědělství a chov dobytka

nesmrtelní — označení elitních perských bojových jednotek, jméno vzniklo záměnou perského *anauša* = nesmrtelný a *anúšija* = družiník

Nil — nejdelší řeka světa a životodárný pramen, který určoval rytmus staroegyptského života. Pravidelné každoroční záplavy významně ovlivňovaly úrodu a tím i staroegyptské hospodářství.

nirvána — do češtiny se překládá jako vyhasnutí, vyvanutí. Nirvána je přechod do jiného způsobu existence poté, co jedinec překoná tři kořeny zla (chtivost, zášť a klam) a vymaní se z koloběhu znovuzrození (*sansáry*), což způsobí trvalé osvobození od utrpení.

nomádi — řecké označení kočovníků

Nová říše — období dějin starověkého Egypta odpovídající období vlády 18.–20. dynastie

O

obelisk — památník napodobující svým tvarem posvátný kámen *benben* uctíváný v Héliopoli, centru kultu slunečního boha. Symbolizoval prapahorek, na němž se podle představ Egyptanů zrodil život.

obléhač stroje — technické zařízení sloužící k boření či překonávání (městského) opevnění

obřad vážení srdce — egyptská forma posmrtného soudu, při němž musel zemřelý prokázat, že žil v souladu s řádem světa (*maat*). Symbolickým rituálem bylo vážení srdce zemřelého na obrovských vahách oproti pštosímu pírkou, symbolu bohyně Maat.

odznaky královské moci — mezi nejčastěji zobrazované královské insignie patřily důtky, železo, pokrývka hlavy nemes, dvojité koruna a faraonský vous

oppida — výšinná opevněná sídla Keltů, která byla budována na vrcholcích kopců a která plnila vícero funkcí: ochrannou, mocenskou a strategickou, obchodní a mnohdy také náboženskou

ostrakon (pl. ostraka) — popsáný střep nádoby nebo úlomku vápence. Jelikož výroba papýru byla ve starověku nákladná a zdoluhavá, používal se na zápis běžných každodenních záznamů (školní cvičení, nákupní seznamy nebo krátké vzkazy) levnější a dostupnější materiál. Označení pochází z řečtiny a znamená střep hliněné nádoby.

P

paleolit (z řeckého *palaios* = starý a *lithos* = kámen) — starší doba kamenná, nejstarší a nejdelší období lidských dějin

paleontolog — studuje vyhynulé živočichy a rostliny na základě zkamenělin, které se dochovaly v horninách. Na rozdíl od archeologa se zabývá i studiem dinosaurů.

pazourek — tvrdá sedimentární forma křemene. Obvykle je tmavošedý, modrý, černý nebo temně hnědý, často se skelným vzhledem. Pro své relativně snadné opracování byl jedním z nejvíce užívaných materiálů pro výrobu kamenných nástrojů v době kamenné. Na naše území se musel v pravěku dovážet.

Peloponés — poloostrov v jižním Řecku, který od pevniny dělí Korintský průplav

peloponéská válka — konflikt mezi athénským námořním spolkem v čele s Athénami a peloponéským spolkem, jemuž velela Sparta, který probíhal v letech 431–404 př. n. l.

Periklés — athénský vojevůdce, který se zasloužil o největší rozmach Athén. Bojoval proti Spartě.

Persepolis, 2. pád Persepole — jedno z hlavních měst Persie, podle legend zničené Alexandrem Velikým jako pomsta za vypálení Athén

Peršané — íránskojazyčný kmen, který v 8. století př. n. l. obsadil oblast jihozápadního Íránu

Píchhora — nejbohatší a nejvýznamnější germánské pohřebiště doby římské u nás, ležící u obce Dobřichov na Kolínsku. Je spojováno s vojenskými družinami krále Marobuda.

plst — netkaná vlněná textilie

pohřby na vozech — způsob uložení těla zemřelých vládců na lehkých čtyřkolových vozech. Takové pohřby si mohli dovolit pouze nejvýše postavení členové společnosti, pohřby symbolizovaly jejich moc i po smrti.

polyteismus — označení pro náboženství, které uctívá více bohů a božstev

Pompeje — jedno z měst zničených v roce 79 n. l. po výbuchu sopky Vesuv

popelnice — keramická nádoba, která sloužila k ukládání popela mrtvých, obdoba dnešní urny



porcelán — keramická hmota, vzniká vypálením keramického těsta tvořeného směsí kaolinu, ostřiva a taviva. Byl objeven a vyráběn v Číně.

poušť — neúrodná oblast trpící nedostatkem vody a vegetace

Pozdní doba — období dějin starověkého Egypta odpovídající období vlády 25.–31. dynastie

pravda — spolu s ohněm jeden z božských principů staroperského náboženství

předení — činnost, díky které se z česané vlny (či jiných materiálů) vytvoří nit

přeslen — keramická, kamenná nebo kostěná součást textilního vřetene

přírodní barvení rostlinami — nejstarší způsob barvení látek pomocí nálevů z barvířských rostlin. Šířilo se od doby bronzové s masovým využitím ovčí vlny, která dobře přijímá rostlinné barvivo.

pšenice — nejstarší obilnina pěstovaná na našem území

Punové — obyvatelé Kartága, původně latinské označení Féničanů

purpur — nachové barvivo získávané z ostranky, středomořského měkkýše

pylon — věžovitá stavba, která ve dvojici zdobila vstup do staroegyptských chrámů. Čelní stěna bývala zdobena scénami a nápisy, oslavujícími panovníka. Oblíbeným námětem těchto scén byl panovník masakrující zajaté nepřátele. Před pylony stávaly dřevěné stožáry s praporci, obelisky a kolosální sochy panovníka.



Pýthagorás — filozof a matematik z ostrova Samos žijící v 6. století př. n. l.

R

Ramesse II. — patří mezi nejznámější válečníky starověku. Do historie se zapsal zejména bitvou u Kadeše, kde bojoval proti Chetitům. S těmi následně uzavřel mírovou smlouvu, považovanou za nejstarší dochovanou na světě. Během své dlouhé, 67 let trvající vlády, vybojoval řadu bitev, postavil řadu památek a zplodil množství potomků (jeho 52 synů je pohřbených ve společné hrobce v Údolí králů).

reinkarnace — náboženský koncept, který naznačuje, že po smrti se duše, mysl a vědomí zemřelého přenesou do těla novorozence

Ř

řecká doba — období dějin starověkého Egypta odpovídající době vlády Alexandra Makedonského a jeho nástupců (od vlády Ptolemaia I. nazývána též ptolemaiovská doba)

řecko-perské války — války mezi řeckými městskými státy a Perskou říší mezi lety 499–448 př. n. l.

římská doba — období dějin starověkého Egypta odpovídající římské nadvládě

římské provincie — územní správní jednotka ovládaná centrálně římským impériem

S

sanskrt — nejstarší indický jazyk, jeden z nejstarších indoevropských jazyků vůbec

Sarmati — iránský kmen příbuzný Skythům

Sasové — germánské kmeny, které původně sídlily na Jutském poloostrově, odkud se během 3. a 4. století rozšířily po severozápadním Německu (Sasko). V 5. století expandovaly i do jižní Británie (Anglosaské království).

sfiga — mytická bytost se lvím tělem a lidskou, někdy též sokolí nebo beraní hlavou. Nejčastěji byla znázorňována ležící, dále také stojící, krácející nebo sedící. Sfiga měla ochranný význam (proto Egypťané budovali aleje sfig na přístupových cestách k chrámům a dalším významným stavbám) a současně byla považována za významný královský symbol.

skarab — zpodobnění brouka vrubouna posvátného pokládáno za symbol znovuzrození, věčného života a ranní podobu slunečního boha Cheprera. Objevuje se nejčastěji v podobě amuletu, pečítka nebo jako součást šperků.

Sklýs, 2. pád Skyla — legendární král Skythů

Skythové — iránský kmen sídlící na jihu dnešní Ukrajiny

slonovina — materiál ze sloních klů

Slované — velká etnická skupina kmenů, která se od 6. století šířila z oblastí mezi Běloruskem a Ukrajinou (kolem řek Dněpr, Visla a Dunaj) po celé východní a střední Evropě. Podle jazyka se Slované dělí na západní (k nimž se řadíme i my), jižní a východní. Slovánská expanze dala v průběhu raného středověku obrysy současné střední a východní Evropy.

Sókratés — athénský filozof z 5. století př. n. l.

Stará říše — období dějin starověkého Egypta odpovídající období vlády 3.–6. dynastie

Stradonice — nejznámější české oppidum, jež se svými honosnými nálezy proslavilo po celé Evropě

Střední říše — období dějin starověkého Egypta odpovídající období vlády 12. dynastie

stúpa — buddhistická stavba, která je symbolem klidu a míru. Je naplněna buddhistickými relikviemi, například ostatky Buddhy.

Sumeřané, Sumerové — antický národ obývající jižní část Mezopotámie, vynálezci písma na Blízkém východě

symposion — důležitá společenská událost, při které muži na lehátkách pili víno a diskutovali o životě a politice

Š

Šamaš — babylonský bůh Slunce

Šiva — spolu s Višnu jedno z nejdůležitějších hinduistických božstev. Patří mu úloha ničitele vesmíru a jezdí na býku Nandim.

šňůrová keramika — eneolitická kultura (asi 2 900–2 350 př. n. l.), jejímž typickým rysem je pohár zdobený otiskem šňůry. Tato kultura bývá spojována s příchodem Indoevropanů do Evropy.



T

Tacitus — římský historik, žijící v 1. století n. l. Ve svém díle *Germania (O původu, poloze, mravech a národech Germánů)* popsal mnoho zajímavých detailů z běžného života germánských kmenů.

taoismus — čínský filozofický a náboženský směr. *Tao* doslova znamená „cesta“. Je považován za čínské lidové náboženství.

terakotová armáda — armáda čítající více než 8 000 soch válečníků z pálené hlíny z období kolem roku 220 př. n. l., která byla nalezena v hrobce prvního císaře dynastie Čchin. Ta patří mezi největší a nejbohatší na světě a zabírá celkem 46 km².

Thovt — bůh moudrosti, psaní, počítání a současně bůh Měsíce

Thutmose III. — faraon 18. dynastie, za jehož vlády dosáhl Egypt svého největšího územního rozmachu

tkaní — výroba textilních látek z hotových nití, např. na tkalcovském stavu

Trója — starověké město ležící na území dnešního Turecka, související s bájnou trojskou válkou

Tutanchamon — asi nejnámější egyptský faraon díky slavnému nálezu jeho hrobky (a luxusní pohřební výbavy) v Údolí králů, kterou zde v roce 1922 objevil archeolog Howard Carter. Tutanchamon vládl na samém konci 18. dynastie jako nástupce svého otce Achnatona.

tyglík — silnostěnná a žáruvzdorná nádoba na tavení kovů

U

Urartejci — národ doby železné, který vytvořil svou říši ve východní Anatolii v okolí jezera Van

Usir — bůh plodnosti a vládce říše mrtvých

V

védy — staroindické posvátné texty

vegetariánství — způsob lidského stravování (diety), kdy je z jídelníčku vyloučeno maso

Velká čínská zeď — starý systém opevnění v severní Číně. Jejím účelem bylo chránit Čínu před mongolskými nájezdy. Zeď je dlouhá přibližně 2 004 km, se všemi odbočkami dokonce 8 758,8 km.

vepřovice — nepálené sušené cihly

Via Appia — jedna z nejdůležitějších silnic římské říše. Byla dlouhá 195 km a vedla z města Capua do Říma.

Vindolanda — římský tábor střežící důležitou silnici poblíž Hadriánova valu v Británii. Tato lokalita je jedinečná hlavně tím, že se zde dochovalo i mnoho artefaktů z organických materiálů jako dřevo a kůže.

Višnu — spolu s Šivou jedno z nejdůležitějších hinduistických božstev. Zobrazován bývá s modrou či tmavou pletí a se čtyřmi pažemi, v nichž drží ulitu, disk, lotos a kyj.

vrš — speciální válcový nebo kuželovitý proutěný koš, který sloužil k chytání ryb. Má trychtýřový vstup, který se klade na dno řeky tak, že funguje jako past: ryba se do vrše snadno dostane, ale proutí ji nepustí ven. Vrše se používaly již od mezolitu.

vřeten — nejstarším způsobem spřádání nití z rostlinných nebo živočišných vláken bylo předení pomocí ručního vřetene, které se skládá z dřívku a přeslenu. Správně vyvážené vřeten se po roztočení musí točit rovně jako dětská káča.

výměnný obchod — výměna zboží nebo služeb za jiné zboží nebo služby bez použití peněz. V pravěku se na naše území s obchodníky dostával například pazourek nebo sůl.

W

Wotan — nejvyšší bůh germánských kmenů kontinentální Evropy, v severské mytologii zvaný Ódin, bůh bouře, zpěvu, magie, války i podsvětí, patron básníků

X

Xerxés I., 2. pád Xerxa — perský král vládnoucí v letech 486 až 465 př. n. l.

Z

závaží ke tkalcovskému stavu — součást nejstaršího, vertikálního stavu. Vlákna na vertikálním stavu musela být napínána směrem k zemi. K tomu sloužila právě tato keramická nebo kamenná závaží. Nejstarší archeologické nálezy pocházejí ze 7. tisíciletí př. n. l. z turecké Anatólie.

zavlažovací kanály — uměle vytvořené vodní kanály, které přivádějí vodu z řeky/studny na pole

zikkurat — pyramidovitý chrám z oblasti Mezopotámie a Elamu

zrnotěrka — pravěký nástroj, na kterém se obilí drtilo na mouku. Skládá se z plochého spodního kamene a zploštělého svrchního kamene, kterým se zrna nadrtilo. Zrnotěrky se dodnes používají na některých místech, například v Africe.

zvoncový pohár — eneolitická kultura (asi 2 800–1 800 př. n. l.), jejímž typickým rysem je pohár ve tvaru zvonu otočeného vzhůru nohama

Ž

železo — pevný a odolný kov, jehož zdroje jsou mnohem dostupnější než zdroje cínu a mědi na výrobu bronz. Jeho objev zapříčinil rozsáhlé společenské i technologické změny.

žernov — rotační kamenný mlýnek na obilí, který ve střední Evropě začali jako první používat Keltové

Židé — semitský kmen obývající oblast dnešního Izraele

životopisná stéla — náhrobek, obvykle kamenný, umístěný na pohřebišti (též označení stéla pohřební), na kterém bylo zapsáno jméno zemřelého, jeho tituly, životopisné a genealogické informace, pohřební formule, výzvy k návštěvníkům hrobky aj. Zemřelý byl na stéle obvykle zobrazen při tzv. zádušní hostině u stolu s obětními pokrmy a dary.

Autoři obrazového materiálu:

Shutterstock / © Cortyn, Tomasz Czajkowski, 2020

